

3. Kurzanleitung

- Anzeigaufwurf

Bedienablauf

Die verschiedenen Verbrauchswerte können durch jeweils einzelnes Anleuchten der optischen Taste aufgerufen werden.

Die Bedienung der Anzeige in der unteren Zeile des Displays erfolgt über die optische Taste am Zähler. In der weiteren Beschreibung ist mit „Tastendruck“ das Anleuchten der optischen Taste mit einer Taschenlampe gemeint.

Anzeige

Anzeige der aktuellen Leistung



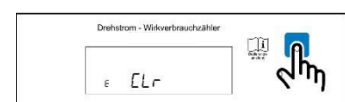
Anzeige der momentanen Leistung, die aus dem Stromnetz bezogen wird. Die Leistung P wird in Watt (W) angezeigt.

Anzeige des Energieverbrauchs „E“ seit letzter Rückstellung



„E“ = Anzeige des Energieverbrauchs seit der letzten Nullstellung.

Start des selbst gewählten Zeitraums des Energieverbrauchs



Um den Verbrauch innerhalb eines selbst gewählten Zeitraums zu ermitteln, schalten Sie mit der Taschenlampe die Anzeige solange weiter, bis in der „INFO-Zeile“ E CLR angezeigt wird.

Durch einen langen Tastendruck (5 Sekunden) bei E CLR wechselt die Anzeige auf E CLR on. Ein weiterer langer Tastendruck (min. 5 Sekunden) startet dann den gewählten Zeitraum.

Anzeige historische Verbrauchswerte

Anzeige Verbrauch aktueller Tag



Ein langer Tastendruck (min. 5 Sekunden) führt zum Aufruf der weiteren historischen Daten (-1 bis max. - 730), die durch jeweils einen kurzen Tastendruck einzeln eingeblendet werden.

Die obere Zeile zeigt dabei, wie weit der Wert in der Vergangenheit liegt (-1, -2,...). Mit einem langen Tastendruck (min. 5 Sekunden) verlassen Sie die Anzeige wieder.

3. Kurzanleitung

- Anzeigaufwurf (Fortsetzung)

Anzeige Verbrauch laufende 7 Tage



Langer Tastendruck (min 5 Sekunden) führt zum Aufruf der weiteren historischen Daten (-1 bis max. - 104).

Anzeige Verbrauch laufende 30 Tage



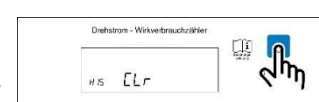
Langer Tastendruck (min 5 Sekunden) führt zum Aufruf der weiteren historischen Daten (-1 bis max. - 24).

Anzeige Verbrauch laufende 365 Tage



Langer Tastendruck (min 5 Sekunden) führt zum Aufruf der weiteren historischen Daten (-1 bis max. - 2).

Auswahl zum Löschen der historischen Werte

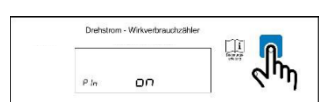


Löschen der historischen Verbrauchsdaten. Durch einen langen Tastendruck (5 Sekunden) bei E CLR wechselt die Anzeige auf E CLR on.

Nach nochmaligem langen Tastendruck werden alle 1d-, 7d-, 30d- und 365d-Werte gleichzeitig gelöscht. Mit einem kurzen Tastendruck bei CLR on kehren Sie zur Anzeige HIS CLR zurück, ohne dass die Werte gelöscht werden.

Weitere Einstellungen

Auswahl Datenschutzooption (PIN-Schutz-Abfrage)



Um den PIN-Schutz wieder zu aktivieren, drücken Sie bei der Anzeige 0.2.2 - - - - die Taste länger als 5 Sekunden.

Ansprechpartner

EVF Zählerwesen

E-Mail: metering@evf.de
Tel: 07161 / 6101 - 953
Fax: 07161 / 6101 - 159



Energieversorgung Filstal

Kurzanleitung MT 681- Zähler (Hersteller)



Energieversorgung Filstal GmbH & Co. KG
- Zählerwesen -

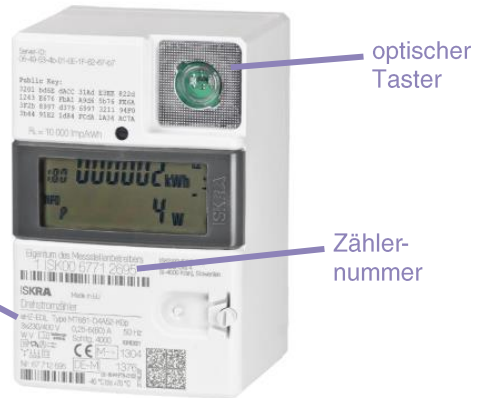
1. Allgemeines und Display MT681 - Zähler

Allgemeines

Wir verbauen 2 Varianten des Stromzählertyps MT 681:

- MT681-D4A51
- MT681-D4A52

Schlüssel		Erklärung
M		Statischer Elektrizitätszähler
T		Mehrphasen-Wechselstromzähler
	681	EDL21/40-Zähler in Einstecktechnik
	D4	Direktanschluss durch Kontaktmesser
	A5	Wirkenergie, Genauigkeitsklasse 2 (Klasse A nach MID)
	1	Messung der Energie +A (RLS)
	2	Messung der Energien +A / -A



Typ-Bezeichnung

Zählernummer

Die optische Taste ist ein lichtempfindlicher Sensor, der nicht auf Berührung, sondern auf den fokussierten Lichtstrahl einer handelsüblichen Taschenlampe reagiert.

Display



1. Allgemeines und Display (Fortsetzung)

1. OBIS Kennzeichnung

Die OBIS-Kennzeichnung ist eine genormte Kennzeichnung für den angezeigten abrechnungsrelevanten Verbrauchswert und abhängig von der Gerätevariante. Die OBIS-Code des aktuell aktiven Tarifregisters ist unterstrichen.

OBIS-Code	Erklärung
<u>1.8.0</u>	Gesamtverbrauch Bezugsrichtung (+A)
<u>1.8.1</u>	Verbrauch Tarif 1 (HT) Bezugsrichtung (+A)
<u>1.8.2</u>	Verbrauch Tarif 2 (NT) Bezugsrichtung (+A)
<u>2.8.0</u>	Gesamterzeugung Lieferrichtung (-A)

2. Abrechnungsrelevanter Zählerstand

Hier wird der aktuelle, abrechnungsrelevante Zählerstand in kWh dargestellt. Die Darstellung erfolgt mit 6 Stellen ohne Nachkommastellen.

3. INFO-Zeiler für weitere Verbrauchsinformationen

In dieser Zeile werden die zusätzlichen Verbrauchsinformationen dargestellt:

- PIn PIN Eingabe erforderlich
- P Aktuelle aus dem Netz bezogene Leistung
- E Verbrauch seit letzter Nullstellung
- Eclr löscht den Wert E
- 1d historischer Verbrauch letzter Tag und 730 Vorwerte
- 7d historischer Verbrauch letzte 7 Tage und 104 Vorwerte
- 30d historischer Verbrauch letzte 30 Tage und 24 Vorwerte
- 365d historischer Verbrauch letzte 365 Tage und 1 Vorwert
- HIS Clr Löscht die Werte 1d, 7d, 30d, 365d
- 0.2.2 PIN-Schutz aktivieren

4. Anzeigen der Verbrauchsinformationen

Die zusätzlichen Verbrauchsinformationen (siehe Ziffer 3) werden hier je nach Auswahl angezeigt. Die Einheit für den aktuellen Leistungsbezug aus dem Netz ist W, jegliche Energie-Messwerte werden in kWh angegeben.

5. 5. L1 L2 L3

Anzeige der Phasenspannungen.

6. -A +A

Anzeige der aktuellen Energierichtung. (+A = Bezug, -A = Einspeisung)

7. ----

Simulation der Läuferscheibe eines herkömmlichen Stromzählers. Die Weiterschaltung der Segmente erfolgt in 100 mWh Schritten.

Hinweis:

Erscheint in der ersten/oberen Displayzeile die Zeichenfolge „FF“, muss der Zähler ersetzt werden. Bitte kontaktieren Sie in diesem Fall unsere Zählerabteilung unter Angabe Ihrer Zählernummer (metering@evf.de)

2. Kurzanleitung - PIN Eingabe

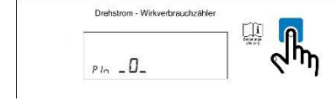
PIN-Eingabe

Aufruf PIN-Eingabe



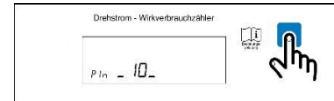
Zur Eingabe der PIN leuchten Sie zwei Mal auf die optische Taste. Nach dem Displaytest (alle Anzeigeelemente werden eingeblendet) erfolgt die PIN-Abfrage.

Eingabe 1. Stelle der PIN



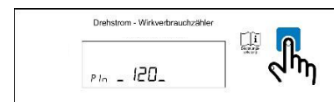
Leuchten Sie die optische Taste mehrfach kurz an, bis die erste Ziffer Ihrer PIN im Display erscheint. Nach etwa 3 Sekunden wird automatisch die nächste Stelle der Ziffernfolge angesteuert.

Eingabe 2. Stelle der PIN



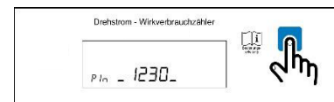
Geben Sie durch mehrfaches kurzes Anleuchten der optischen Taste die 2. Ziffer der PIN ein. Danach 3 Sekunden warten.

Eingabe 3. Stelle der PIN



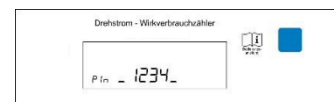
Geben Sie durch mehrfaches kurzes Anleuchten der optischen Taste die 3. Ziffer der PIN ein. Danach 3 Sekunden warten.

Eingabe 4. Stelle der PIN



Geben Sie durch mehrfaches kurzes Anleuchten der optischen Taste die 4. Ziffer der PIN ein. Danach 3 Sekunden warten.

PIN eingegeben



Die INFO-Zeile ist nun dauerhaft aktiviert.