

### 3. Kurzanleitung

- Anzeigeaufruf

#### Bedienablauf

Durch jeweils einmaliges kurzes Betätigen der Bedientaste können nach der PIN-Eingabe in der zweiten Zeile die folgenden Eingaben vorgenommen bzw. historischen Verbrauchswerte eingesehen werden.

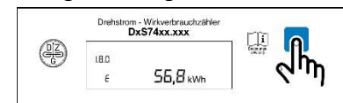
#### Anzeige

##### Anzeige der aktuellen Leistung



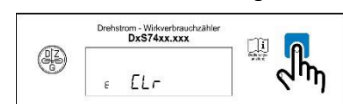
Anzeige der momentanen Leistung, die aus dem Stromnetz bezogen wird. Die Leistung P wird in Watt (W) angezeigt.

##### Anzeige des Energieverbrauchs „E“ seit letzter Rückstellung



„E“ = Anzeige des Energieverbrauchs ab einem frei wählbaren Zeitpunkt

##### Auswahl zum Löschen Energieverbrauch seit letzter Rückstellung

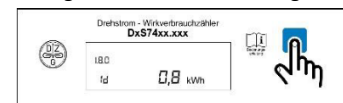


„E CLR“ = Null setzen und Start der individuellen Energieverbrauchs-zählung „E“

Dazu die Bedientaste länger als 5 Sekunden drücken. Es erscheint die Anzeige „E CLR on“. Danach die Bedientaste nochmal 5 Sekunden drücken und der Energieverbrauch wird gelöscht bzw. eine neue Energieverbrauchs-zählung gestartet.

##### Anzeige historische Verbrauchswerte

##### Anzeige Verbrauch aktueller Tag



Drücken der Bedientaste länger als 5 Sekunden führt zum Aufruf der weiteren historischen Daten (-1 bis max. - 730).

### 3. Kurzanleitung

- Anzeigeaufruf (Fortsetzung)

##### Anzeige Verbrauch laufende 7 Tage



Drücken der Bedientaste länger als 5 Sekunden führt zum Aufruf der weiteren historischen Daten (-1 bis max. - 104).

##### Anzeige Verbrauch laufende 30 Tage



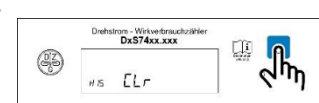
Drücken der Bedientaste länger als 5 Sekunden führt zum Aufruf der weiteren historischen Daten (-1 bis max. - 24).

##### Anzeige Verbrauch laufende 365 Tage



Drücken der Bedientaste länger als 5 Sekunden führt zum Aufruf der weiteren historischen Daten (-1 bis max. - 2).

##### Auswahl zum Löschen der historischen Werte



Löschen der historischen Verbrauchsdaten. Dazu die Bedientaste länger als 5 Sekunden drücken. Danach erfolgt die Anzeige „HIS CLR on“. Bedientaste nochmals 5 Sekunden drücken.

#### Weitere Einstellungen

##### Auswahl INFO-Schnittstelle (optische Schnittstelle)



Umschalten des Datensatzes an der optischen Schnittstelle. Umschalten durch Drücken der Bedientaste länger als 5 Sekunden.

##### Auswahl Datenschutzoption (PIN-Schutz-Abfrage)



Umschalten PIN-Schutz an/aus. Umschalten durch Drücken der Bedientaste länger als 5 Sekunden.  
„PIN on“ = Die PIN-Eingabe ist aktiviert.  
„PIN off“ = Die PIN-Eingabe ist deaktiviert.

#### Ansprechpartner

EVF Zählerwesen

E-Mail: [metering@evf.de](mailto:metering@evf.de)

Tel: 07161 / 6101 - 953

Fax: 07161 / 6101 - 159



Energieversorgung Filstal

#### Kurzanleitung

DVS 7420-Zähler



Energieversorgung Filstal GmbH & Co. KG

- Zählerwesen -

# 1. Allgemeines und Display

## DVS 7420 - Zähler

### Allgemeines

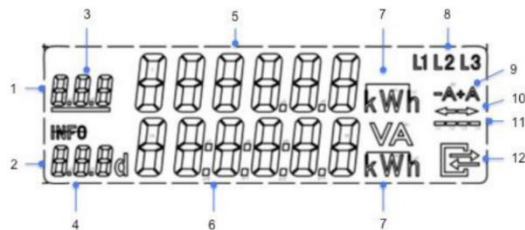
Wir verbauen vier Varianten des Stromzählertyps DVS7420:

- DVS7420.1
- DVS7420.3.G2
- DVS7420.1T
- DVS7420.2T.G2

Schlüssel	Erklärung
DV	4L-Drehstromzähler
S74	Baureihe 74 Statische Zähler
20	Lastbereich I <sub>max</sub> / I <sub>ref</sub> = 2000% (5/100 A)
1	Messung der Energie +A (RLS)
2	Messung der Energien +A / -A
3	Messung der Energie -A (RLS)
T	Doppeltarifzählwerk



### LC-Display



#### 1. Erste Zeile

Sechsstellige Anzeige von abrechnungsrelevanten Zählerständen mit dreistelligem OBIS Code

# 1. Allgemeines und Display

## (Fortsetzung)

#### 2. Zweite Zeile

6-stellige INFO Zeile für nicht abrechnungsrelevante Zusatzinformationen

#### 3. OBIS Code

Der OBIS Code des angezeigten Zählerstandes.

Beim Stromzählertyp DVS7420.1T bzw. DVS7420.2T.G2 ist der OBIS Codes des aktiven Tarifregisters unterstrichen.

#### 4. INFO, OBIS Code und andere Kurzzeichen

Kennzeichen als INFO Zeile mit folgenden Wertdarstellungen:

- PIn PIN Eingabe
- P aktuelle Leistung
- E Verbrauch seit letzter Nullstellung
- HIS historische Werte
- Inf Umschalten Anzeige Umfang Push Datensatz
- Pin Umschalten Pin Schutz an oder aus
- 1d historischer Verbrauch letzter Tag und 730 Vorwerte
- 7d historischer Verbrauch letzte 7 Tage und 104 Vorwerte
- 30d historischer Verbrauch letzte 30 Tage und 24 Vorwerte
- 365d historischer Verbrauch letzte 365 Tage und 2 Vorwerte

#### 5. Zählerstände

Sechs Zeichen ohne Nachkommastelle mit führenden Nullen.

#### 6. Verbräuche

6 Zeichen mit einer Nachkommastelle ohne führende Nullen (rechtsbündig).

#### 7. Einheiten

kWh, W

#### 8. L1 L2 L3

Anzeige der Phasenspannungen.

#### 9. -A +A

Anzeige der aktuellen Energierichtung. (+A = Bezug, -A = Einspeisung)

#### 10. ↔

Anzeige der aktuellen Energierichtung.

→ Bezug

← Einspeisung

#### 11. ----

Aktuelle Leistung:

- Ausgeblendet bei Stillstand
- Sichtbar wenn Messwerk oberhalb der Anlaufschwelle

Markierung wandert bei jeweils 100mWh Verbrauch um eine Stelle weiter. Bewegungsrichtung immer von links nach rechts.

#### 12. Kommunikation

Kommunikation wenn ein Smart-Meter-Gateway angeschlossen ist.

# 2. Kurzanleitung

## - PIN Eingabe

### PIN-Eingabe

#### Aufruf PIN-Eingabe



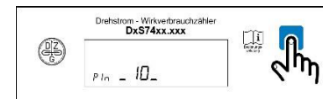
Zum Aufruf der PIN-Eingabe: Bedientaste 1 x betätigen

#### Eingabe 1. Stelle der PIN



Betätigen Sie die Bedientaste so oft (kurzes Drücken) bis die erste Ziffer Ihrer PIN im Display erscheint. Nach etwa 3 Sekunden wird automatisch die nächste Stelle der Ziffernfolge angesteuert.

#### Eingabe 2. Stelle der PIN



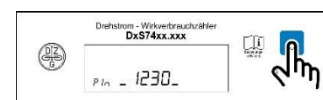
Geben Sie mit der Bedientaste die 2. Ziffer der PIN ein. Danach 3 Sekunden warten.

#### Eingabe 3. Stelle der PIN



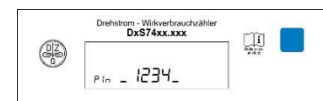
Geben Sie mit der Bedientaste die 3. Ziffer der PIN ein. Danach 3 Sekunden warten.

#### Eingabe 4. Stelle der PIN



Geben Sie mit der Bedientaste die 4. Ziffer der PIN ein. Danach 3 Sekunden warten.

#### PIN eingegeben



Wenn Sie die PIN vollständig eingegeben haben warten Sie erneut 3 Sekunden.