

3. Kurzanleitung

- Anzeigaufwurf

Bedienablauf

Durch jeweils einmaliges kurzes Betätigen der Bedientaste können nach der PIN-Eingabe in der zweiten Zeile die folgenden Eingaben vorgenommen bzw. historischen Verbrauchswerte eingesehen werden.

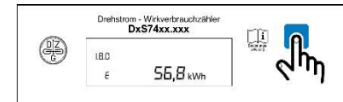
Anzeige

Anzeige der aktuellen Leistung



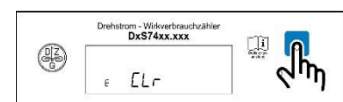
Anzeige der momentanen Leistung, die aus dem Stromnetz bezogen wird. Die Leistung P wird in Watt (W) angezeigt.

Anzeige des Energieverbrauchs „E“ seit letzter Rückstellung



„E“ = Anzeige des Energieverbrauchs ab einem frei wählbaren Zeitpunkt

Auswahl zum Löschen Energieverbrauch seit letzter Rückstellung



„E CLR“ = Null setzen und Start der individuellen Energieverbrauchs-zählung „E“

Dazu die Bedientaste länger als 5 Sekunden drücken. Es erscheint die Anzeige „E CLR on“. Danach die Bedientaste nochmal 5 Sekunden drücken und der Energieverbrauch wird gelöscht bzw. eine neue Energieverbrauchs-zählung gestartet.

Anzeige historische Verbrauchswerte

Anzeige Verbrauch aktueller Tag



Drücken der Bedientaste länger als 5 Sekunden führt zum Aufruf der weiteren historischen Daten (-1 bis max. - 730).

3. Kurzanleitung

- Anzeigaufwurf (Fortsetzung)

Anzeige Verbrauch laufende 7 Tage



Drücken der Bedientaste länger als 5 Sekunden führt zum Aufruf der weiteren historischen Daten (-1 bis max. - 104).

Anzeige Verbrauch laufende 30 Tage



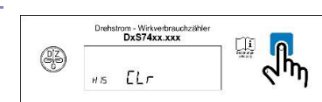
Drücken der Bedientaste länger als 5 Sekunden führt zum Aufruf der weiteren historischen Daten (-1 bis max. - 24).

Anzeige Verbrauch laufende 365 Tage



Drücken der Bedientaste länger als 5 Sekunden führt zum Aufruf der weiteren historischen Daten (-1 bis max. - 2).

Auswahl zum Löschen der historischen Werte



Löschen der historischen Verbrauchsdaten. Dazu die Bedientaste länger als 5 Sekunden drücken. Danach erfolgt die Anzeige „HIS CLR on“. Bedientaste nochmals 5 Sekunden drücken.

Weitere Einstellungen

Auswahl INFO-Schnittstelle (optische Schnittstelle)



Umschalten des Datensatzes an der optischen Schnittstelle. Umschalten durch Drücken der Bedientaste länger als 5 Sekunden.

Auswahl Datenschutzoption (PIN-Schutz-Abfrage)



Umschalten PIN-Schutz an/aus. Umschalten durch Drücken der Bedientaste länger als 5 Sekunden.
„PIN on“ = Die PIN-Eingabe ist aktiviert.
„PIN off“ = Die PIN-Eingabe ist deaktiviert.



Energieversorgung Filstal

Kurzanleitung

DVS 74-Zähler

(Herstelle DZG Metering)



Energieversorgung Filstal GmbH & Co. KG

- Zählerwesen -

1. Allgemeines und Display

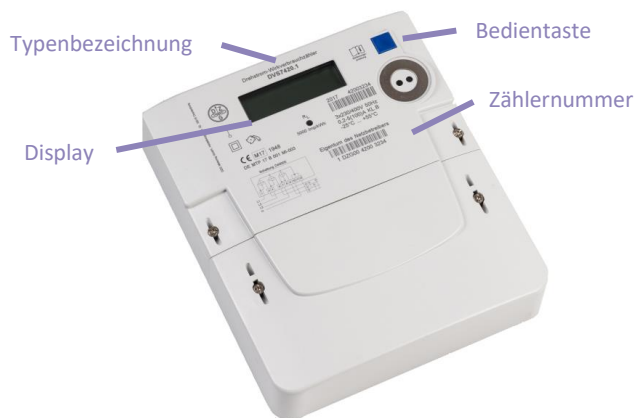
DVS 74 – Zähler

Allgemeines

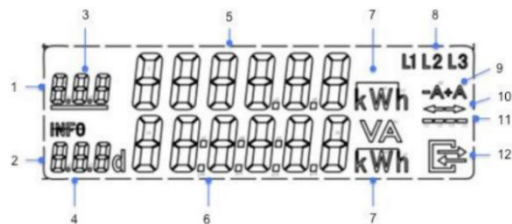
Wir verbauen die folgenden Varianten des Stromzählertyps DVS74:

- DVS7420.1
- DVS7420.1.G2
- DVS7420.1T.G2
- DVS7412.1
- DVS7420.3.G2
- DVS7420.2T.G2
- DVS7420.1T
- DVS7420.2T.G2
- DVS7420.1T.G2

Schlüssel	Erklärung
DV	4L-Drehstromzähler
S74	Baureihe 74 Statische Zähler
20	Lastbereich I _{max} / I _{ref} = 2000% (5/100 A)
1	Messung der Energie +A (RLS)
2	Messung der Energien +A / -A
3	Messung der Energie -A (RLS)
T	Doppeltarifzählwerk
G2	Variante G2; immer mit interner Hilfsspannung



LC-Display



1. Erste Zeile

Sechsstellige Anzeige von abrechnungsrelevanten Zählerständen mit dreistelligem OBIS Code

1. Allgemeines und Display

(Fortsetzung)

2. Zweite Zeile

6-stellige INFO Zeile für nicht abrechnungsrelevante Zusatzinformationen

3. OBIS Code

Der OBIS Code des angezeigten Zählerstandes.

Beim Stromzählertyp DVS7420.1T, DVS7420.2T.G2 und DVS7420.1T.G2 ist der OBIS Codes des aktiven Tarifregisters unterstrichen.

4. INFO, OBIS Code und andere Kurzzeichen

Kennzeichen als INFO Zeile mit folgenden Wertdarstellungen:

- PIn PIN Eingabe
- P aktuelle Leistung
- E Verbrauch seit letzter Nullstellung
- HIS historische Werte
- Inf Umschalten Anzeige Umfang Push Datensatz
- Pin Umschalten Pin Schutz an oder aus
- 1d historischer Verbrauch letzter Tag und 730 Vorwerte
- 7d historischer Verbrauch letzte 7 Tage und 104 Vorwerte
- 30d historischer Verbrauch letzte 30 Tage und 24 Vorwerte
- 365d historischer Verbrauch letzte 365 Tage und 2 Vorwerte

5. Zählerstände

Sechs Zeichen ohne Nachkommastelle mit führenden Nullen.

6. Verbräuche

6 Zeichen mit einer Nachkommastelle ohne führende Nullen (rechtsbündig).

7. Einheiten

kWh, W

8. L1 L2 L3

Anzeige der Phasenspannungen.

9. -A +A

Anzeige der aktuellen Energierichtung. (+A = Bezug, -A = Einspeisung)

10. ↔

Anzeige der aktuellen Energierichtung.

→ Bezug

← Einspeisung

11. ----

Aktuelle Leistung:

- Ausgeblendet bei Stillstand
- Sichtbar wenn Messwerk oberhalb der Anlaufschwelle

Markierung wandert bei jeweils 100mWh Verbrauch um eine Stelle weiter. Bewegungsrichtung immer von links nach rechts.

12. Kommunikation

Kommunikation wenn ein Smart-Meter-Gateway angeschlossen ist.

2. Kurzanleitung

- PIN Eingabe

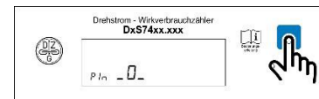
PIN-Eingabe

Aufruf PIN-Eingabe



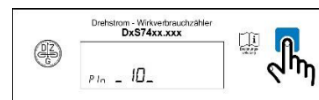
Zum Aufruf der PIN-Eingabe: Bedientaste 1 x betätigen

Eingabe 1. Stelle der PIN



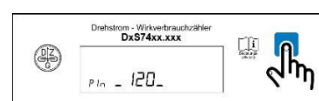
Betätigen Sie die Bedientaste so oft (kurzes Drücken) bis die erste Ziffer Ihrer PIN im Display erscheint. Nach etwa 3 Sekunden wird automatisch die nächste Stelle der Ziffernfolge angesteuert.

Eingabe 2. Stelle der PIN



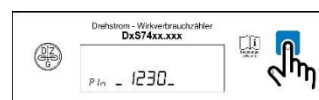
Geben Sie mit der Bedientaste die 2. Ziffer der PIN ein. Danach 3 Sekunden warten.

Eingabe 3. Stelle der PIN



Geben Sie mit der Bedientaste die 3. Ziffer der PIN ein. Danach 3 Sekunden warten.

Eingabe 4. Stelle der PIN



Geben Sie mit der Bedientaste die 4. Ziffer der PIN ein. Danach 3 Sekunden warten.

PIN eingegeben



Wenn Sie die PIN vollständig eingegeben haben warten Sie erneut 3 Sekunden.